

Cykelväg till Lomma Del 1

Väg har alltid funnits till Lomma men det skulle dröja innan det började cyklas mot Lomma. I slutet av 1890-talet kom produktion av cyklar igång i Sverige och Husqvarna var en av de största producenterna.

Fredrik Kullenberg var den förste som ägde en



*Fredrik Kullenberg
1868–1949*

cykel i Hjärup och det hände på 1910-talet. Han var byns skollärare och drev också byns handelsbod som hans föräldrar hade startat. Han engagerade sig även politiskt och hade en period 23 olika förtroendeuppdrag och många som ordförande.

Testamente, bouppteckningar, deklarationer och andra juridiska handlingar upprättade han också åt byborna när de så önskade.

Det tog tid för honom att ta sig runt i samhället. Han köpte en cykel och tog sig då snabbare fram. Detta med cyklar hade väckt intresse i byn. Han köpte därför ytterligare en cykel och den gick att låna för att prova på att cykla.

I området där Bonumhusen och scoutstugan finns idag fanns en gång gården Hjärup 10. Därifrån är det nedförsbacke söderut på Stationsstigen. Där var det många som gjorde sina första försök att cykla. Några var lite övermodiga och hamnade i den häck som finns vid huset nedanför dagens församlingshem. Botilda Persson ägde huset och då och då fick hon gå ut hjälpa den som hamnat i häcken.

Cyklar började efterfrågas och sådana infördes då till handelsbodens redan omfattande sortimentet.

Snart uppstod behov av att reparera cyklar. När Kullenberg fick frågan var det kunde göras så svarade han ”Det kan jag göra.” Så lärde han sig att också reparera cyklar.

Skulle det cyklas mot Lomma kunde järnvägen korsas vid Stallvägen och vid Wragerupsvägen men det fanns ingen cykelbana.

År 1997 ändrades sträckningen av Lommavägen på så sätt att den gick genom en tunnel under järnvägen. I tunneln byggdes också en separat

cykelbana och det anlades också en separat cykelbana till Lomma. Det var uppskattat. Samtidigt byggdes även en tunnel under järnvägen på Wragerupsvägen.

Det är ju lite speciellt att cykla i Skåne. Det blåser nästan alltid och utmed Lommavägen finns inget som läar. Ibland kan det därför vara riktigt motigt i ena riktningen.

En som utmärkte sig för sitt flitiga cyklande var Börje Andreasson som bodde på Åttevägen. Till yrket körde han entreprenadmaskiner och han cyklade, oavsett väder, året runt till sin arbetsplats. Den längst bort liggande jag vet var i trakten av Sjöbo.

”Är det inte jobbigt när det är snö?” ”Jo, det är bättre när det inte är snö. Men, mer än en gång har jag sett bilar som kört fast i en snödriva. När jag kommer dit lyfter jag cykeln över drivan och cyklar vidare”, svarade Börje.

Projektet 4-spår påbörjades. Två järnvägsspår skulle bli fyra på sträckan Lund – Arlöv. Vi visste att Lommavägen skulle stängas av en längre period och att det som ersättning skulle byggas en tillfällig bro vid Wragerupsvägen för motorfordon, men vi visste inte i detalj hur det skulle lösas för cyklister och fotgängare.

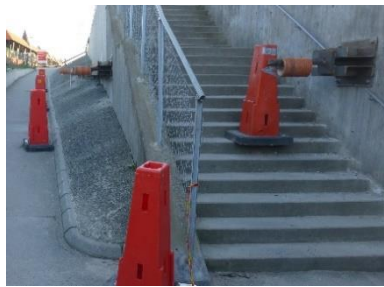
I februari 2019 blev den tillfälliga bron klar. Lommavägen stängdes av och strax efter började motorfordon att använda bron.

Även om motorfordon skulle köra en annan väg fanns det en förhoppning om att cyklister ännu en tid kunde fortsätta att använda tunneln på Lommavägen, för att tryggt kunna nå cykelbanan. De förhoppningarna grusades. Entreprenören rev upp beläggningen för att vi inte skulle kunna cykla där. Vi skulle cykla via stationen.



Bild av järnvägsbron tagen från väster den 26 augusti 2020. Cykelbanan under bron är fortfarande intakt.

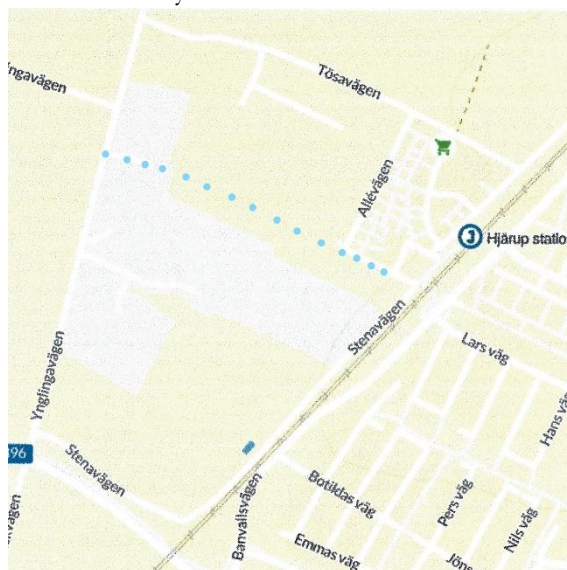
Vi skulle cykla via tunneln vid stationen. Under en period såg det där ut som på bilden. Stänger hade förts genom banvallen för att den skulle



stabiliseras. Istället för att ta bort stängernas överhäng sattes koner på det redan trånga utrymmet där

cyklar, fotgängare och barnvagnar skulle samsas.

Hur skulle det då bli när vi kom till Jakriborg? På kartan nedan syns de teoretiska alternativen.



Bäst för cyklisterna hade varit om vi kunde använda Stenavägen som leder till Lommavägens cykelbana. ”Nej”, blev svaret. När det inte pågår arbete? ”Nej”.

Vi skulle cykla via Jakriborg till Tösavägen.

Det framfördes ett önskemål om en cykelbana utmed den prickade linjen. Från stationen, söder om Studio-S, ut till Ynglingavägen.

Fyra till fem meter söder om föreslagen cykelbana hade de anställda på Skånska Cementgjuteriets elementfabrik trampats upp en stig. Det var en naturstig men jag föredrog den framför att cykla via Tösavägen.

Efter ett tag sattes det upp ett nytt staket så att vi stängdes ute även från stigen. Usch!!!

Vi hade framfört önskemål om en cykelbana

enligt den prickade linjen, men inte hört något. Till mångas glädje påbörjades arbetet en dag med att anlägga den önskade cykelbanan.

Resultatet? Det tjocka lager av singelliknande material som lades ut var inte ett bra underlag att cykla på. Det går inte att packa och därför bildas spår i underlaget, som det därför är obekvämt att cykla i. Där fanns också en kort men brant backe som inte planats ut.

Det blev ett påpekande till projektledningen.

Det gick en tid och i april 2020 kom det entreprenadmaskiner och asfalterade. Om detta informerades på Fb. ”Nu kan jag ta permobilen igen till Lomma”, var en kommentar. ”Nja. Mot



slutet av cykelbanan finns en ganska brant lutning och där gäller det att vara försiktig”, blev en annan kommentar.

Nytt påpekande till projektledningen.

Den 7 juli 2020 cyklade jag till Lomma på morgonen. Ärenden uträttades. När jag kom tillbaka till cykelbanan efter en dryg timme hade det varit full aktivitet med att plana ut den branta delen. Det var tredje gången som det arbetades med cykelbanan och nu blev det riktigt bra.



I januari 2019 kunde vi se det här byggelementet ligga vid det som skulle bli den tillfälliga stationen.



De tillfälliga spåren togs i bruk den 29 augusti år 2020 men redan den 26 kunde vi använda oss av den nya genomgången.

På östra sidan anlades en uppställningsplats för bilar och cyklar. Den fick en större yta än som planen var från början. Det var uppskattat.



Att det skulle bli en ny genomgång stod ganska klart och blev än tydligare när vi i februari kunde se bädden det skulle ligga i.



Från uppställningsplatsen går en trappa ner till rampen som kommer från Banvallsvägen. Rampen är terrasserad för att ge personer möjlighet att vid behov vila en stund på ett plan med mindre lutning än vad den är mellan planen. Vattensamlingarna visa var plan finns.

I april var det helt klart att det var här vi under en period skulle gå och cykla mellan byns östra och västra sidan.



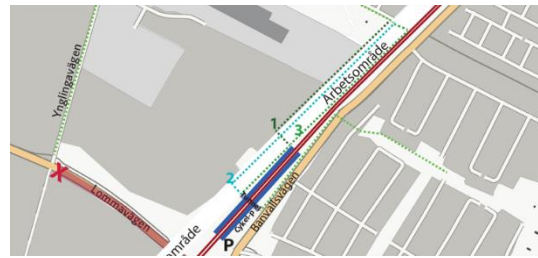
Så genomgången ...



... och på västra sidan finns också en terrasserad ramp.



När vi kommer upp för rampen blir det olika vägar till Jakriborg under olika perioder.



- 1 Från 26 augusti 2020.
- 2 Från årsskiftet 2020/2021 flyttar vägen närmare schaktet där spåren ska byggas.
- 3 Från ca augusti 2021 kommer vägen att flyttas ner i schaktet som grävts. Då beräknas också den nya stationsbron i Hjörup vara klar och kommer då att användas för gång- och cykeltrafik.

Från den 26 augusti 2020 tar vi oss således via en bro ta oss över till en

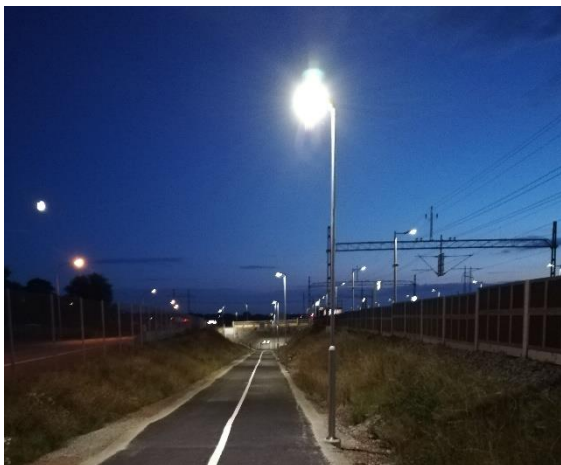


..... väg vars beläggning består av material av olika fraktioner som gick att packa. Planen är att den inte skall asfalteras. Än har den klarat sig utan att det blivit djupa spår.



Hela sträckan har belysning.

Östra rampen.



Genomgången



Västra rampen



Grusvägen till och från Jakriborg skall ju ersättas av en annan väg vid årsskiftet 2020/2021 och det är sannolikt därför som belysningen inte är lika gedigen som på ramperna och i tunneln.



Referenser:
Erik Kullenbergs böcker om Hjärup
Trafikverket
Karta från Hitta.se

20201029 Lars Fridh

Anmärkning.

I förlängningen av Lomnavägen finns en tunnel som går under E6/E20. Trafikverket stängde även av den tunneln i augusti år 2019.

Personerna som cyklade den vägen till och från skolan eller arbetet drabbades då av en stor olägenhet.