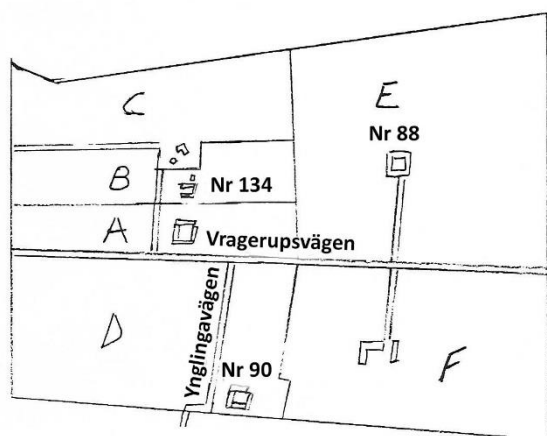


Ynglingavägen 90, Vragerupsvägen 88



Sven (1867–1927) och Hanna (1866–1935) Andersson började år 1896 att arrendera lottorna D och F som var 89 tunnland och gården låg och ligger fortfarande på det som idag är adress Ynglingavägen 90. Bilden nedan.



Arrendeperioden var från början 30 år men från 1899 ändrades den till att bli på 20 år. När Sven började fundera på att sluta med lantbruket byggde han huset Norrbo som finns på Lars väg. Sven dog dock år 1927 så sannolikt flyttade de aldrig in i huset.

Oscar (1900–1976) och Ellen (1901–1972) Persson blev då nya arrendatorer.



Oscar växte upp på en gård i Flädie. Hans far var nämndeman, auktionsförrättare och hade även andra förtroendeuppdrag. Det innebar att Oscar fick hjälpa till med att sköta gården och på så sätt lärde han sig yrkets grunder. Sina teoretiska kunskaper fick han bland annat vid studier på Hvilans Lantmannaskola

Oscar och Ellen fick barnen Thore (1928–2016), Berndt (1932–2016) och Gertrud (f 1934).

Thore blev jurist och arbetade inom rättsväsendet och blev med tiden chefsåklagare i Alingsås.

Berndt lärde sig att driva jordbruk och utbildade sig vid Hvilans Lantmannaskola.



Gertrud utbildade sig till sjuksköterska och arbetade som sådan i många år.

Lantbruket bedrevs enligt Söderslättväxtföljd det vill säga betor, korn, raps och vete. Efter några år utökades odlingen med lök och klöverfrö. Klöver kan bl a

användas som foder åt djur och som gödning av jorden. Det fanns också hästar, mjölkkor, ungdjur av nötboskap, suggor och grisar. Hjälp behövdes då och då på gården och det var oftast daglönare som var behjälpliga.

Ett undantag var Hans Norrström (1907–1985) som var anställd på gården i 20 år. Han bodde tillsammans med hustrun Mildred (1919–1991) och barnen Hulda Kristina (f 1945), Lars Göran (1947–1998) och Anna Maj Britt (f 1949) i ett av de gamla hus som idag har adress Pågåvägen i sydost om Jakriborg.

Den första traktorn kom till gården på 1950-talet och var av fabrikat Lanz.



År 1962 övertog sonen Berndt arrendet. Berndt gifte sig med Elna (f 1937) och de fick barnen Per (f 1966) Anna Karin (f 1968)

som arbetar som IT-konsult.

Oscar och Ellen hade byggt ett hus åt sig på Skolvägen 2 och dit flyttade de.

Det var ett styvt arbete att skörda löken så därför köptes en lökupptagare år 1974.



Löken tas upp och läggs i en sträng. Blasten sitter kvar och efter en tid torkar den och lossnar från löken.



Löken skall torkas och därefter plockas den upp av en annan maskin och en elevator lyfter upp löken till en vagn.



År 1982 övertog Berndt och Elna också arrendet på lotten E.



Bendt (1932–2016) och Elna (f 1937) Persson

Vid ett möte med arrendatorn beslutades att de skulle fortsätta arrendera marken som tidigare men familjen skulle flytta till gården som finns på adressen Wragerupsvägen 88. Där fanns inte plats till lika många djur som på Ynglingavägen 90. Därför beslutades att djur och annat skulle

auktioneras bort. En annons infördes.

SKANEK



Erinras om gårdsauktion

Fredagen den 4 maj kl 12.30 låter lantbr Berndt Persson, Svarte, Hjerup, Lund försälja hela sin **låglandsbesättning om 28 kor, 35 kvigor därav 14 dräktiga, 12 ungtjurar. Besättningsmedeltal senaste 3 åren 7086x3.8=271. Suggbesättning om 11 suggor, 5 obetäckta hybrider.**

Förutom de i tidigaré annons nämnda inventarier den 28/4 försäljes div möbler, glasrutor och järnfönster, 3 spisar, däck m m. Mindre partier av hö, gräsfröhalm, betmassa. Eltruck ed foder och gödselbehållare, vasslepump rostfri med elmotor) svets, Palms specialsåmaskin 7 rad. med utrustning för bandsprutning.

Katalog Malmö 040/22 01 00 eller närmaste slakterikontor



På vagnsflak står auktionsför rättaren (t.v.) och Berndt (t.h.) och det är klart att påbörja auktionen.



Villkoren är 6 månaders kredit och på plats i ett rum finns en person som står i kontakt med banken för att kontrollera kreditvärdigheten hos köpare.



Sonen Per visar upp en ko.



Det kom besök från andra gårdar i byn. I mitten står Berndt Persson. Till vänster på bilden står far och son Arnold och Jan Andersson från gården Hjärup 6. Längst till höger står far och son Gottfrid och Bertil Hansson från gården Hjärup 3 o 11.

Någon tid senare flyttade familjen Berndt och Elna Persson till Vragerupsvägen.

År 1985 köpte Berndt och Elna fastigheterna samt 9 000 m² mark på Ynglingavägen 90.

Berndt saknade djuren och det resulterade i att på hösten 1985 startade han uppfostring av ungdjur, får och grisar och de hade sitt stall på Ynglingavägen 90. Den verksamheten pågick till år 2015

Gården hade börjad odla gräsfrö och klöverfrö och på 1990-talet odlades också under några år blomkål och broccoli.

Sonen Per och Pia (f 1959) Persson övertog arrendet år 1999 och de bosatte sig på Vragerupsvägen 88. Berndt och Elna flyttade då till Ynglingavägen 90.



Gården på Vragerupsvägen 88

Per och Pia tog också över arrendet på lottorna A, B och C år 1999.



Per (f 1966) och Pia (f 1959) Persson

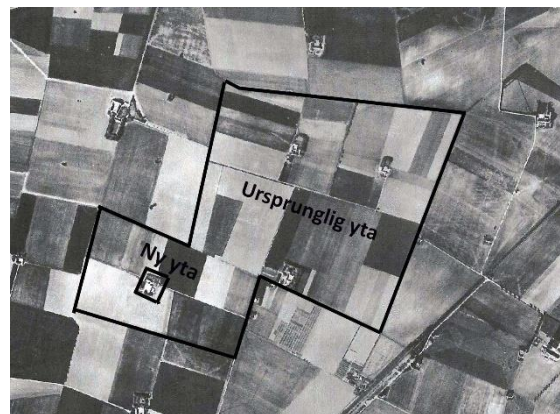
Per fick sin utbildning på Plönninge Lantbruksskola och på Svalövs Lantbruksskola

Lantbrukarna Riksförbund, LRF, anser att det är viktigt att hålla kontakt med skolor och lantbruksskolor. För detta har de samarbete med ett antal gårdar och Pias och Pers gård är en av dessa.

När elever från en grundskola kommer på besök informerar de om var vår mat produceras och hur det går till.

Från lantbruksskolor kommer det praktikanter som arbetar på gården någon dag under en period som kan variera i längd.

År 2021 utökades Svarthjäruys yta söderut enligt kartan nedan och den nya arealen arrenderas också av Per och Pia. Den inringade gården i den nya delen är Hjärup nr 6 Profossbostället och det området tillhör Hjärup.



För att få bästa möjliga avkastning tillämpas växelbruk enligt modell Söderslätt som innebär att det odlas betor eller korn eller raps eller vete vart fjärde år på en och samma åker. För att ytterligare förbättra växtföljden odlar gården också lök och klöverfrö. Det senare är lite

annorlunda därför att klöver och ett sädeslag sås samtidigt på våren. När säden är mogen på sensommaren skördas den och på marken finns låga plantor av klöver. När säden är skördad får de plantorna mer ljus och växer till sig för att skördas året därpå. Under tiden som klöverna växer tillför den också kväve till jorden.



Ett fält med vitklöver

Mekaniseringen av jordbruket har varit betydande.

Ett exempel är betupptagning. Förr var det många personer som arbetade i fältet med betupptagning. De ersattes av av en traktor som drog en 1-radig betupptagare. Idag finns 6-bladiga betupptagare och på en timme tar den upp lika mycket betor som den 1-bladige gjorde på en hel dag.

Lars Fridh 230324

Referenser.

Text

- Per och Pia Persson

Bilder

- Per och Pia Persson

- Flygfoto från Lantmäteriet

- Kartan från boken Lunds Universitets
Jordegendomar

Bilden nedan är av en tavla där det registrerades uppgifter om en ko. Uppgifterna fylldes i manuellt men i detta fall har uppgifterna fyllts i via datorn.



- 186 Senta namn på kon. Alltid samma som dess mor och mormor
- F är Far till kon.
- M är Mor till kon.
- mj kilo mjölk hittills under året, dess fetthalt och kilo smörfett
- * är när kon föddes
- k är när kon senast födde en kalv
- b är när kon senast betäcktes.
- 33 Husdjursföreningen kom någon gång under månaden och tog prov på mjölk. Siffran är hur mycket mjölk kon gav den dagen.